

Утверждено постановлением администрации МОГО «Ухта»
№ _____ от « _____ » _____ 2019 г.

Индивидуальный предприниматель Кривушев Виктор Павлович

**ПРОЕКТ МЕЖЕВАНИЯ ТЕРРИТОРИИ
в границах элемента планировочной структуры
в красных линиях: улицы Интернациональная,
проспекта Ленина и улицы Куратова в г. Ухте**

Заказчик: ООО «Ухтинский городской рынок»

СОДЕРЖАНИЕ	
Наименование	Стр.
1. Основная часть	3
1.1 Общие положения	4
1.2 Анализ существующего положения территории	6
1.3 Проектные решения	11
1.4 Расчетное обоснование площадей образуемых земельных участков	15
Чертеж межевания	
2. Материалы по обоснованию	17
Чертеж обоснования	
Приложение	
Постановление администрации МОГО «Ухта» от 20.03.2019 г. №670 «О подготовке документации по проекту межевания территории, в границах элемента планировочной структуры в красных линиях: улицы Интернациональная, проспекта Ленина и улицы Куратова в г. Ухте»	

1. ОСНОВНАЯ ЧАСТЬ

1.1. Общие положения

Подготовка проекта межевания осуществляется применительно к застроенным и подлежащим застройке территориям, расположенным в границах элементов планировочной структуры.

Подготовка проекта межевания застроенных территорий осуществляется в целях установления границ застроенных земельных участков и границ незастроенных земельных участков. Подготовка проектов межевания подлежащих застройке территорий осуществляется в целях установления границ незастроенных земельных участков, планируемых для предоставления физическим и юридическим лицам для строительства, а также границ земельных участков, предназначенных для размещения объектов капитального строительства федерального, регионального или местного значения.

Подготовка проектов межевания территорий осуществляется в составе проектов планировки территорий или в виде отдельного документа.

Размеры земельных участков в границах застроенных территорий устанавливаются с учетом фактического землепользования и градостроительных нормативов, и правил, действовавших в период застройки указанных территорий.

Проект межевания застроенной территории выполнен на основании постановления администрации муниципального образования городского округа «Ухта» от 20.03.2019 г. №670 «О подготовке документации по проекту межевания территории, в границах элемента планировочной структуры в красных линиях: улицы Интернациональная, проспекта Ленина и улицы Куратова в г. Ухте».

Подготовка проекта межевания территории осуществляется для:

- 1) определения местоположения границ образуемых и изменяемых земельных участков;
- 2) установления, изменения, отмены красных линий для застроенных территорий, в границах которых не планируется размещение новых объектов капитального строительства, а также для установления, изменения, отмены красных линий в связи с образованием и (или) изменением земельного участка, расположенного в границах территории, применительно к которой не предусматривается осуществление деятельности по комплексному и устойчивому развитию территории, при условии, что такие установление, изменение, отмена влекут за собой исключительно изменение границ территории общего пользования.

Проект межевания территории выполнен согласно требованиям следующих нормативных документов:

- Градостроительного Кодекса РФ;
- Земельного Кодекса РФ;
- Правил землепользования и застройки муниципального образования городского округа «Ухта», утвержденных Решением 32-го очередного заседания 4-го созыва Совета муниципального образования городского округа «Ухта» от 04.09.2013г. № 227;
- Генерального плана муниципального образования городского округа «Ухта», утвержденных Решением 32-го очередного заседания 4-го созыва Совета муниципального образования городского округа «Ухта» от 04.09.2013г. № 226.

Подготовка проекта межевания территории осуществлена с учетом материалов и результатов инженерно-геодезических изысканий, выполненных в феврале 2019 года ООО «Северо-Запад изыскания».

Проект межевания территории состоит из основной части, которая подлежит утверждению, и материалов по обоснованию этого проекта.

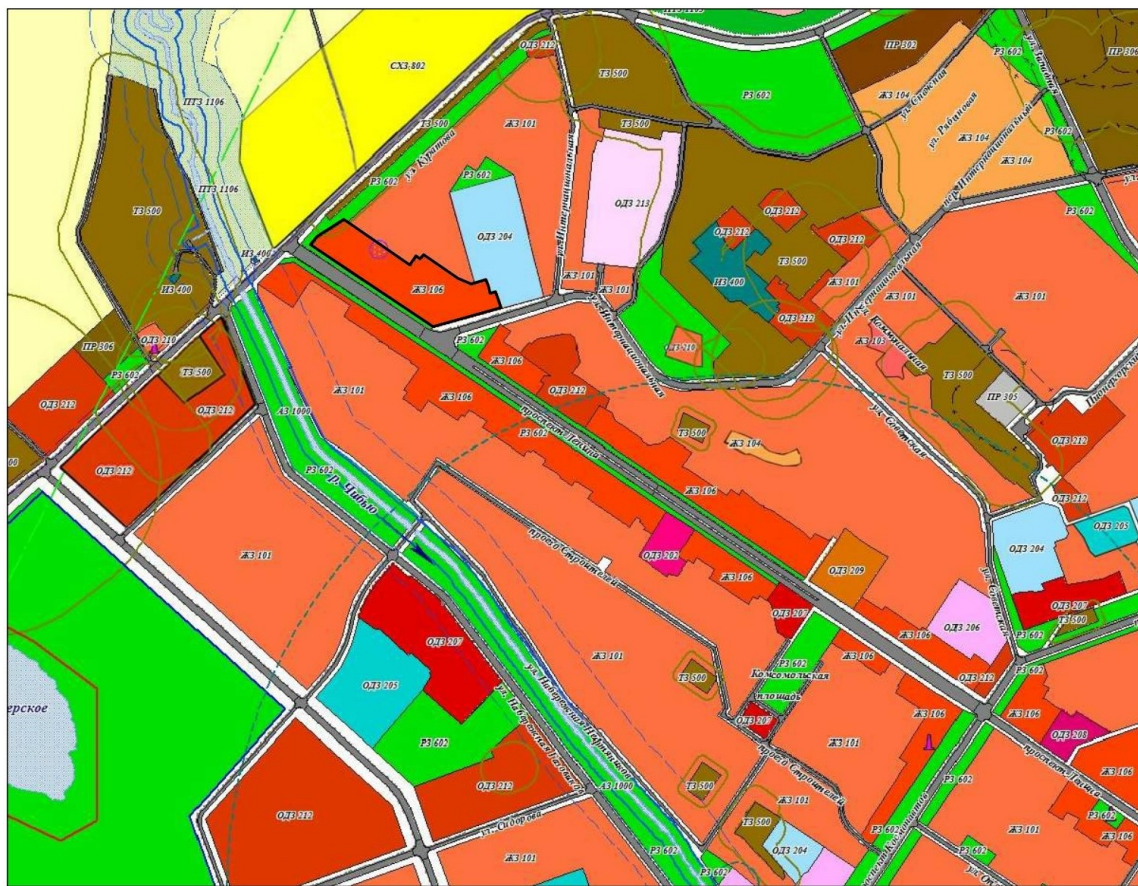
Проектом предусмотрено образование 8-ми земельных участков в кадастровом квартале 11:20:0602002.

В настоящем проекте сформированы земельные участки, расположенные на свободных землях, а также включены земельные участки с кадастровыми номерами 11:20:0602002:67, 11:20:0602002:3096.

1.2. Анализ существующего положения территории.

В соответствии со ст. 43 Градостроительного кодекса РФ подготовка настоящего проекта межевания территории осуществлена применительно к территории, расположенной в границах определенной правилами землепользования и застройки территориальной зоны.

Согласно Правилам землепользования и застройки муниципального образования городского округа «Ухта» территория расположена в общественно-жилой зоне (ЖЗ 106).



На территории находятся следующие охранные зоны:

Охранная зона 2 КЛ-0,4 кВ ТП №161 - ВРУ блок "Б", ул.Ленина, 50

Охранная зона 2 КЛ-0,4 кВ ТП 161 – ВРУ блок «Б» (выставочный зал), ул. Ленина, 50

Охранная зона 2 КЛ-0,4 кВ ТП №161 - ВРУ ИТП, ул.Ленина, 50

Охранная зона ВЛ 10 кВ от яч. 7 ТП 10/0,4 кВ №172 до КТП 10/0,4 кВ №17 в г. Ухте с центром питания от яч. 16 ПС 110/35/10 кВ "Городская"

объекта: «Газораспределительная сеть г. Ухта, назначение: газоснабжение, протяженностью 32573 м, инв. № 87:425:006:000000130:8001, лит. I, адрес (местоположение) объекта: Республика Коми, г. Ухта», В Л 10 кВ от яч. 7 ТП 10/0,4 кВ №172 до КТП 10/0,4 кВ № 17 в г. Ухте с центром питания от яч. 16 ПС 110/35/10 кВ "Городская". В связи с этим, установлен особый режим использования в границах охранных зон коммуникаций и санитарно-защитной зоны.

Осуществление землепользования и застройки в зонах с особыми условиями использования территории.

Землепользование и застройка в зонах с особыми условиями использования территории осуществляются:

1. С соблюдением запретов и ограничений, установленных федеральным и региональным законодательством, нормами и правилами для зон с особыми условиями использования территорий.

2. С соблюдением требований градостроительных регламентов, утверждаемых в отношении видов деятельности, не являющихся запрещенными или ограниченными, применительно к конкретным зонам с особыми условиями использования территорий.

3. С учетом историко-культурных, этнических, социальных, природно-климатических, экономических и иных региональных и местных традиций, условий и приоритетов развития территорий в границах зон с особыми условиями использования территорий.

Охранные зоны

1. В целях обеспечения нормальных условий эксплуатации объектов инженерной, транспортной и иной инфраструктуры, исключения возможности их повреждения устанавливаются охранные зоны таких объектов.

2. Землепользование и застройка в охранных зонах указанных объектов регламентируется действующим законодательством Российской Федерации, санитарными нормами и правилами.

Ограничение использования земельного участка в охранный зоне объекта: «Газораспределительная сеть г. Ухта, назначение: газоснабжение протяженностью 32573 м, инв. № 87:425:006:000000130:8001, лит. /, адрес (местоположение) объекта: Республика Коми, г. Ухта»

На земельные участки, входящие в охранные зоны газораспределительных сетей, в целях предупреждения их повреждения или нарушения условий их нормальной эксплуатации налагаются ограничения (обременения), которыми запрещается юридическим и физическим лицам, являющихся собственниками, владельцами или пользователями земельных участков, расположенных в пределах охранных зон газораспределительных сетей, либо проектирующих объекты жилищно-гражданского и производственного назначения, объекты инженерной, транспортной и социальной инфраструктуры, либо осуществляющих в границах указанных земельных участков любую хозяйственную деятельность:

- а) строить объекты жилищно-гражданского и производственного назначения;
- б) сносить и реконструировать мосты, коллекторы, автомобильные и железные дороги с расположенными на них газораспределительными сетями без предварительного выноса этих газопроводов по согласованию с эксплуатационными организациями;
- в) разрушать берегоукрепительные сооружения, водопропускные устройства, земляные и иные сооружения, предохраняющие газораспределительные сети от разрушений;
- г) перемещать, повреждать, засыпать и уничтожать опознавательные знаки, контрольно-измерительные пункты и другие устройства газораспределительных сетей;
- д) устраивать свалки и склады, разливать растворы кислот, солей, щелочей и других химически активных веществ;
- е) огораживать и перегораживать охранные зоны, препятствовать доступу персонала эксплуатационных организаций к газораспределительным сетям, проведению обслуживания и устранению повреждений газораспределительных сетей;
- ж) разводить огонь и размещать источники огня;
- з) рыть погребов, копать и обрабатывать почву сельскохозяйственными и мелиоративными орудиями и механизмами на глубину более 0,3 метра;
- и) открывать калитки и двери газорегуляторных пунктов, станций катодной и дренажной защиты, люки подземных колодцев, включать или отключать электроснабжение средств связи, освещения и систем телемеханики;
- к) набрасывать, прибивать и привязывать к опорам и надземным газопроводам, ограждениям и зданиям газораспределительных сетей посторонние предметы, лестницы, влезать на них;
- л) самовольно подключаться к газораспределительным сетям.

Ограничение использования земельного участка в охранной зоне ВЛ 10 кВ от яч. 7 ТП 10/0,4 кВ № 172 до КТП 10/0,4 кВ № 17 в г. Ухте с центром питания от яч. 16 П С 110/35/10 кВ "Городская "

В охранных зонах запрещается осуществлять любые действия, которые могут нарушить безопасную работу объектов электросетевого хозяйства, в том числе привести к их повреждению или уничтожению, и (или) повлечь причинение вреда жизни, здоровью граждан и имуществу физических или юридических лиц, а также повлечь нанесение экологического ущерба и возникновение пожаров, в том числе:

а) набрасывать на провода и опоры воздушных линий электропередачи посторонние предметы, а также подниматься на опоры воздушных линий электропередачи;

б) размещать любые объекты и предметы (материалы) в пределах созданных в соответствии с требованиями нормативно-технических документов проходов и подъездов для доступа к объектам электросетевого хозяйства, а также проводить любые работы и возводить сооружения, которые могут препятствовать доступу к объектам электросетевого хозяйства, без создания необходимых для такого доступа проходов и подъездов;

в) находиться в пределах огороженной территории и помещениях распределительных устройств и подстанций, открывать двери и люки распределительных устройств и подстанций, производить переключения и подключения в электрических сетях (указанное требование не распространяется на работников, занятых выполнением разрешенных в установленном порядке работ), разводить огонь в пределах охранных зон вводных и распределительных устройств, подстанций, воздушных линий электропередачи, а также в охранных зонах кабельных линий электропередачи;

г) размещать свалки;

д) производить работы ударными механизмами, сбрасывать тяжести массой свыше 5 тонн, производить сброс и слив едких и коррозионных веществ и горюче-смазочных материалов (в охранных зонах подземных кабельных линий электропередачи).

В охранных зонах, установленных для объектов электросетевого хозяйства напряжением свыше 1000 вольт, помимо вышеуказанных действий, запрещается:

а) складировать или размещать хранилища любых, в том числе горюче-смазочных, материалов;

б) размещать детские и спортивные площадки, стадионы, рынки, торговые точки, полевые станы, загоны для скота, гаражи и стоянки всех видов машин и механизмов, проводить любые мероприятия, связанные с большим скоплением людей, не запятых выполнением разрешенных в установленном порядке работ (в охранных зонах воздушных линий электропередачи);

в) использовать (запускать) любые летательные аппараты, в том числе воздушных змеев, спортивные модели летательных аппаратов (в охранных зонах воздушных линий электропередачи);

г) бросать якоря с судов и осуществлять их проход с отданными якорями, цепями, лотами, волокушами и тралами (в охранных зонах подводных кабельных линий электропередачи);

д) осуществлять проход судов с поднятыми стрелами кранов и других механизмов (в охранных зонах воздушных линий электропередачи),

В пределах охранных зон без письменного решения о согласовании сетевых организаций юридическим и физическим лицам запрещаются:

а) строительство, капитальный ремонт, реконструкция или снос зданий и сооружений;

б) горные, взрывные, мелиоративные работы, в том числе связанные с временным затоплением земель;

в) посадка и вырубка деревьев и кустарников;

г) дноуглубительные, землечерпальные и погрузочно-разгрузочные работы, добыча рыбы, других водных животных и растений придонными орудиями лова, устройство

водопоев, колка и заготовка льда (в охранных зонах подводных кабельных линий электропередачи);

д) проход судов, у которых расстояние по вертикали от верхнего крайнего габарита с грузом или без груза до нижней точки провеса проводов переходов воздушных линий электропередачи через водоемы менее минимального допустимого расстояния, в том числе с учетом максимального уровня подъема воды при паводке;

е) проезд машин и механизмов, имеющих общую высоту с грузом или без груза от поверхности дороги более 4,5 метра (в охранных зонах воздушных линий электропередачи);

ж) земляные работы на глубине более 0,3 метра (на вспахиваемых землях на глубине более 0,45 метра), а также планировка грунта (в охранных зонах подземных кабельных линий электропередачи);

з) полив сельскохозяйственных культур в случае, если высота струи воды может составить свыше 3 метров (в охранных зонах воздушных линий электропередачи);

и) полевые сельскохозяйственные работы с применением сельскохозяйственных машин и оборудования высотой более 4 метров (в охранных зонах воздушных линий электропередачи) или полевые сельскохозяйственные работы, связанные с вспашкой земли (в охранных зонах кабельных линий электропередачи).

Санитарно-защитные зоны

1. В целях ограждения жилой зоны от неблагоприятного влияния промышленных (и/или сельскохозяйственных) предприятий, а также некоторых видов складов, коммунальных и транспортных сооружений устанавливаются санитарно-защитные зоны таких объектов.

2. Размеры и границы санитарно-защитных зон определяются в проектах санитарно-защитных зон в соответствии с действующим законодательством, санитарными нормами и правилами в области использования промышленных (и/или сельскохозяйственных) предприятий, складов, коммунальных и транспортных сооружений, которые в предусмотренных законодательством случаях согласовываются с уполномоченным федеральным органом по надзору в сфере защиты прав потребителей и благополучия человека, и устанавливаются Главным государственным санитарным врачом Российской Федерации или Главным государственным санитарным врачом Республики Коми или заместителем Главного государственного санитарного врача Республики Коми в соответствии с их компетенцией.

3. В санитарно-защитных зонах не допускается размещать: жилую застройку, включая отдельные жилые дома, зоны рекреационного назначения, зоны отдыха, территории курортов, санаториев и домов отдыха, территории садоводческих товариществ и коттеджной застройки, коллективных или индивидуальных дачных и садово-огородных участков, а также другие территории с нормируемыми показателями качества среды обитания; спортивные сооружения, детские площадки, образовательные детские учреждения, лечебно-профилактические и оздоровительные учреждения общего пользования.

4. В границах санитарно-защитных зон допускается размещать нежилые помещения для дежурного аварийного персонала, помещения для пребывания работающих по вахтовому методу (не более двух недель), здания управления, конструкторские бюро, здания административного назначения, научно-исследовательские лаборатории, поликлиники, спортивно-оздоровительные сооружения закрытого типа, бани, прачечные, объекты торговли и общественного питания, мотели, гостиницы, гаражи, площадки и сооружения для хранения общественного и индивидуального транспорта, пожарные депо, местные и транзитные коммуникации, ЛЭП, электроподстанции, нефте- и газопроводы, артезианские скважины для технического водоснабжения, водоохлаждающие сооружения для подготовки

технической воды, канализационные насосные станции, сооружения оборотного водоснабжения, автозаправочные станции, станции технического обслуживания автомобилей.

Границы существующих земельных участков, границы зон с особыми условиями использования территорий и местоположение существующих объектов капитального строительства отображены на чертеже в материалах по обоснованию проекта межевания территории.

Рассматриваемая территория расположена в кадастровом квартале 11:20:0602002. С северо-западной стороны от территории расположена ул. Куратова, с восточной и юго-восточной сторон - ул. Интернациональная, с юго-западной - проспект Ленина.

Площадь территории составляет 37722 кв.м.

На территории, в отношении которой разработан настоящий проект межевания, расположено 11 земельных участков, границы которых установлены в соответствии с требованиями земельного законодательства (информация приведена в таблице 1).

Таблица 1

Земельные участки, границы которых установлены в соответствии с требованиями земельного законодательства

Кадастровый номер земельного участка	Разрешенное использование земельного участка	Площадь земельного участка	Адрес
1	2	3	4
11:20:0602002:1445	для обслуживания жилого дома	7199	Республика Коми, г Ухта, пр-кт Ленина, д 50
11:20:0602002:98	для обслуживания и эксплуатации многоквартирного жилого дома	7169	Респ. Коми, г. Ухта, пр-кт Ленина, 48
11:20:0602002:97	для эксплуатации трансформаторной подстанции № 161	153	Респ. Коми, г. Ухта, пр-кт Ленина, 48-а
11:20:0602002:2576	для эксплуатации временного торгового павильона по продаже продовольственных товаров	32	Республика Коми, г. Ухта, пр. Ленина
11:20:0602002:3096	Для объектов общественно-делового значения	4407	Республика Коми, г. Ухта, пр-кт Ленина, 48
11:20:0602002:67	Для объектов общественно-делового значения	1800	Респ. Коми, г. Ухта, пр-кт Ленина, 48
11:20:0602002:99	для обслуживания и эксплуатации многоквартирного жилого дома	5100	Респ. Коми, г. Ухта, пр-кт Ленина, дом 46
11:20:0602002:56	Для размещения объектов энергетики	102	Респ. Коми, г. Ухта, пр-кт Ленина, 46-а
11:20:0602002:3078	для обслуживания и эксплуатации девятиэтажного многоквартирного жилого дома	6540	Республика Коми, г. Ухта, ул. Интернациональная, д. 74/42
11:20:0602002:74	Для размещения производственных и административных зданий, строений, сооружений и обслуживающих их объектов	1163	Респ. Коми, г. Ухта, ул. Интернациональная, дом 726
11:20:0602002:75	для производственных нужд	13	Респ. Коми, г. Ухта, ул. Интернациональная, дом 726

Особо охраняемые природные территории и объекты культурного наследия отсутствуют.

Проект планировки на рассматриваемую территорию не разрабатывался.

1.3. Проектные решения.

Проектное решение по межеванию территории проектирования представлено на чертеже «Чертеж межевания территории».

Проектом межевания предусмотрено образование 8 земельных участков, информация о которых приведена в таблице 3.

Таблица 3

Образуемые земельные участки

Условный номер образуемого земельного участка	Площадь земельного участка, кв. м	способ образования земельного участка	разрешенное использование
:ЗУ1	624	из земель, собственность на которые не разграничена	земельные участки (территории) общего пользования
:ЗУ2	889	из земель, собственность на которые не разграничена	земельные участки (территории) общего пользования
:ЗУ3	6207	путем объединения земельных участков с кадастровыми номерами 11:20:0602002:3096 и 11:20:0602002:67	4.2 Объекты торговли (торговые центры, торгово-развлекательные центры (комплексы))
:ЗУ4	883	из земель, собственность на которые не разграничена	земельные участки (территории) общего пользования
:ЗУ5	294	из земель, собственность на которые не разграничена	2.7 Обслуживание жилой застройки
:ЗУ6	210	из земель, собственность на которые не разграничена	земельные участки (территории) общего пользования
:ЗУ7	699	из земель, собственность на которые не разграничена	земельные участки (территории) общего пользования
:ЗУ8	443	из земель, собственность на которые не разграничена	земельные участки (территории) общего пользования

Каталог координат поворотных точек земельных участков приведен в Таблице 4.

Таблица 4

Каталог координат поворотных точек земельных участков

:ЗУ1		
№ точки	X	Y
1	51737.22	23858.74
2	51736.54	23859.83
3	51682.01	23947.23
4	51677.13	23943.74
5	51679.43	23940.12
6	51687.52	23927.35
7	51712.63	23887.08
8	51731.64	23855.28
1	51737.22	23858.74
:ЗУ2		
№ точки	X	Y

9	51741.41	23990.73
10	51734.85	23987.10
11	51733.25	23989.57
12	51730.96	23993.10
13	51716.13	23984.22
14	51709.41	23980.27
15	51699.15	23974.40
16	51694.16	23971.50
17	51696.23	23966.94
18	51696.09	23965.82
19	51695.33	23964.11
20	51694.49	23963.32
21	51673.16	23950.34
4	51677.13	23943.74
3	51682.01	23947.23
22	51725.00	23973.69
23	51735.03	23978.27
24	51740.59	23980.61
25	51744.82	23981.43
26	51747.08	23980.86
9	51741.41	23990.73
:3У3		
№ точки	X	Y
27	51678.74	23959.41
28	51686.13	23964.24
29	51684.84	23966.21
16	51694.16	23971.50
15	51699.15	23974.40
14	51709.41	23980.27
30	51707.23	23983.82
31	51714.06	23987.74
13	51716.13	23984.22
12	51730.96	23993.10
32	51729.75	23994.97
33	51726.48	24000.01
34	51693.17	24051.42
35	51691.00	24054.77
36	51689.91	24056.46
37	51686.77	24061.29
38	51680.70	24070.67
39	51680.42	24071.09
40	51679.48	24072.55
41	51651.84	24058.32
42	51649.42	24057.43
43	51648.62	24056.94

44	51643.29	24053.67
45	51623.58	24041.55
46	51674.10	23960.29
27	51678.74	23959.41
:3Y4		
№ точки	X	Y
16	51694.16	23971.50
29	51684.84	23966.21
28	51686.13	23964.24
27	51678.74	23959.41
46	51674.10	23960.29
45	51623.58	24041.55
47	51622.76	24041.04
48	51621.06	24043.66
49	51612.40	24057.16
50	51612.17	24057.00
51	51608.20	24054.06
52	51610.24	24050.84
21	51673.16	23950.34
20	51694.49	23963.32
19	51695.33	23964.11
18	51696.09	23965.82
17	51696.23	23966.94
16	51694.16	23971.50
:3Y5		
№ точки	X	Y
44	51643.29	24053.67
53	51641.64	24055.52
54	51639.81	24056.36
55	51637.18	24056.92
56	51621.65	24058.32
57	51616.21	24058.64
58	51612.64	24057.33
49	51612.40	24057.16
48	51621.06	24043.66
47	51622.76	24041.04
45	51623.58	24041.55
44	51643.29	24053.67
:3Y6		
№ точки	X	Y
43	51648.62	24056.94
59	51645.60	24060.18
60	51642.37	24062.00
61	51640.27	24062.70
62	51615.59	24065.00

63	51614.57	24064.64
50	51612.17	24057.00
58	51612.64	24057.33
57	51616.21	24058.64
56	51621.65	24058.32
56	51621.65	24058.32
55	51637.18	24056.92
54	51639.81	24056.36
53	51641.64	24055.52
44	51643.29	24053.67
43	51648.62	24056.94
:3У7		
№ точки	X	Y
43	51648.62	24056.94
42	51649.42	24057.43
41	51651.84	24058.32
64	51626.39	24102.35
63	51614.57	24064.64
62	51615.59	24065.00
61	51640.27	24062.70
60	51642.37	24062.00
59	51645.60	24060.18
43	51648.62	24056.94
:3У8		
№ точки	X	Y
65	51720.64	24100.92
66	51708.16	24130.25
67	51697.17	24109.34
68	51706.16	24100.08
69	51700.48	24094.55
70	51704.82	24091.66
71	51706.55	24092.67
72	51714.39	24097.27
73	51717.85	24099.29

1.4. Расчетное обоснование площадей образуемых земельных участков

Согласно градостроительному регламенту территориальной зоны общественно-жилой (ЖЗ 106) установлены следующие параметры разрешенного использования в зависимости от вида разрешенного использования:

- 2.6. многоэтажная жилая застройка (высотная застройка): Предельное количество этажей зданий, строений, сооружений - 9 и выше (включая подземные, разделенные на двадцать и более квартир). Максимальный процент застройки в границах земельного участка, определяемый как отношение суммарной площади земельного участка, которая может быть застроена, ко всей площади земельного участка - 30;
- 4.2 объекты торговли (торговые центры, торгово-развлекательные центры (комплексы)): Этажность – до 3 эт. Минимальный отступ от границы земельного участка (красной линии) – 3 м. Максимальный процент застройки, а также размеры земельных участков определяются в соответствии с Приложением «Ж» к «СП 42.13330.2011. Свод правил. Градостроительство. Планировка и застройка городских и сельских поселений. Актуализированная редакция СНиП 2.07.01-89*», региональными и местными нормативами градостроительного проектирования.
- 2.7 Обслуживание жилой застройки. Этажность – 1 эт. Минимальный отступ от границы земельного участка (красной линии) – 3 м.
- Минимальный размер земельного участка для :ЗУ3 рассчитывается исходя из торговой площади здания, которая составляет 1778,5 кв. м.
- Минимальный размер земельного участка для :ЗУ5 не установлен.

Таблица 4

Условный номер образуемого земельного участка	Площадь застройки земельного участка, кв. м	Площадь земельного участка по расчету, кв. м	Площадь земельного участка по проекту, кв. м
:ЗУ3	1748	3557	6207
:ЗУ5	52	-	294

2. МАТЕРИАЛЫ ПО ОБОСНОВАНИЮ

ПРИЛОЖЕНИЕ